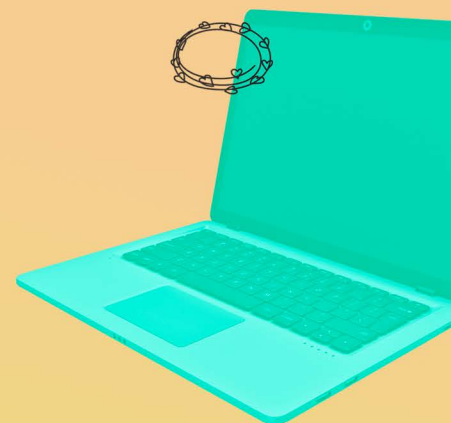


GUIDE D'ADMISSION FORMATION PROFESSIONNELLE

2025-2026

ACTIVE
ta carrière





LE SAGUENAY-LAC-SAINT-JEAN

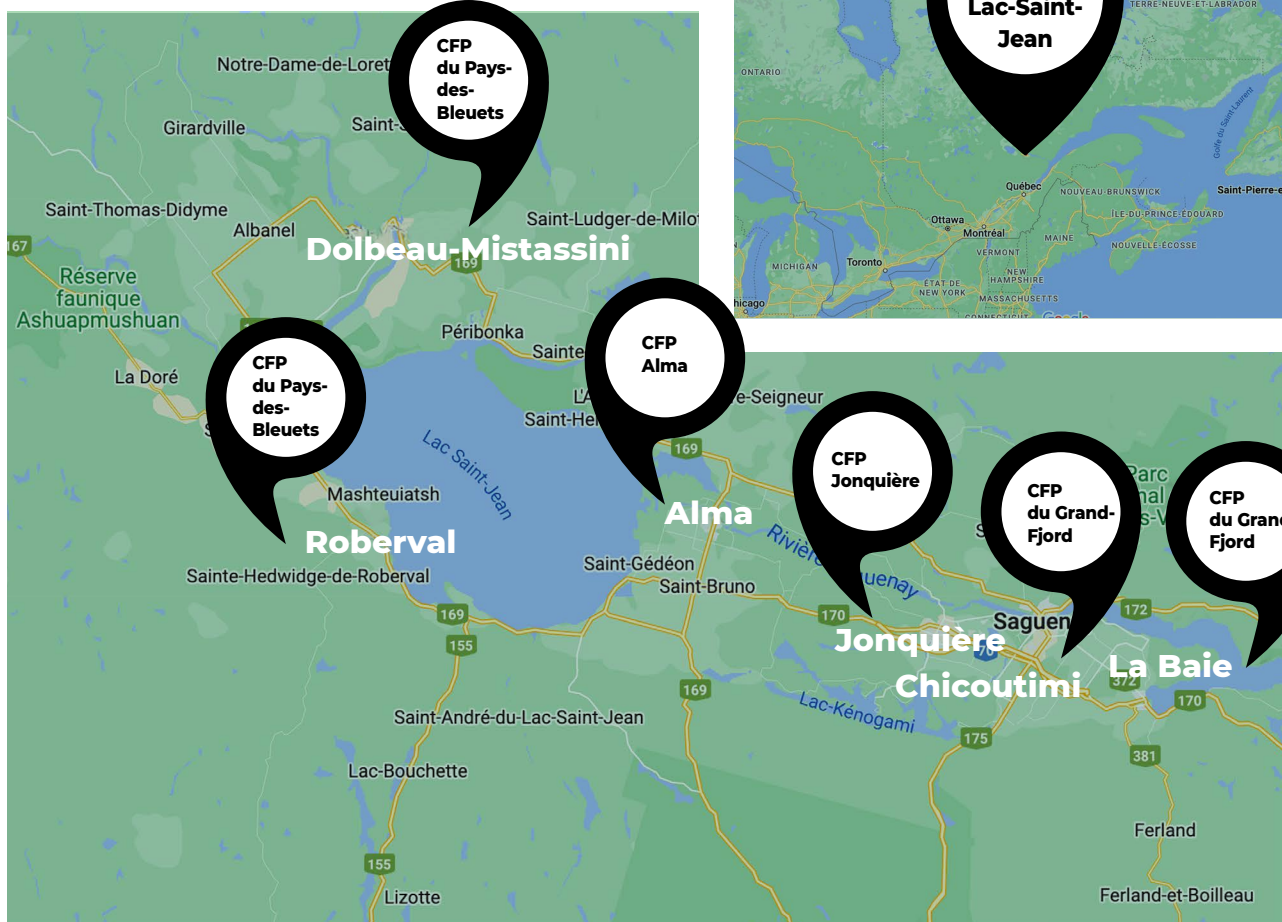
Le Saguenay-Lac-Saint-Jean est une région qui offre une vie urbaine trépidante tout en regorgeant de grands espaces et d'air pur. Que vous soyez adeptes de sports, de culture, de vie urbaine ou de nature, vous saurez profiter pleinement de la vie au Saguenay-Lac-Saint-Jean tout en côtoyant des gens accueillants et chaleureux.

C'est également la possibilité de profiter du coût moins élevé de la vie en région, de la proximité des services, du très faible trafic, etc.

Se former au Saguenay-Lac-Saint-Jean, c'est avoir accès à des programmes de qualités, à des infrastructures et à des équipements à la dernière pointe, ce qui correspond aux aspirations des élèves et aux demandes du marché du travail.

On retrouve 4 centres de formation professionnelle (CFP) sur le territoire du Saguenay-Lac-Saint-Jean. Plus de 60 formations différentes sont offertes dans les pavillons situés aux quatre coins de la région.

- CFP Alma**
- CFP du Grand-Fjord**
- CFP Jonquière**
- CFP du Pays-des-Bleuets**



LA FORMATION PROFESSIONNELLE

Les programmes de formation professionnelle (FP) ont pour objet de former des personnes qualifiées dans des métiers spécialisés. Ces métiers font appel au sens pratique; ils impliquent l'exécution d'activités concrètes et la manipulation systématique d'outils, d'instruments et de machines. Ils nécessitent des connaissances théoriques et techniques précises.

Les programmes de la FP s'adressent aux élèves, jeunes et adultes. Au Québec, il existe plus de 150 programmes répartis dans 21 secteurs de formation, dont plus de 60 offerts dans la région. Pour les consulter, rendez-vous sur www.admissionfp.com

Diplôme d'études professionnelles (DEP) 630 h à 1 800 h

Prépare l'élève à occuper des fonctions de travail dont l'exercice fait appel à des connaissances théoriques et à des habiletés pratiques.

Attestation de spécialisation professionnelle (ASP) 330 h à 900 h

Permet à l'élève d'acquérir des compétences complémentaires à un DEP. Il peut également viser un objectif de perfectionnement professionnel.

Attestation d'études professionnelles (AEP) 180 h à 795 h

C'est une formation qualifiante de courte durée, offerte et sanctionnée par un centre de services scolaire.

LES MODES D'ENSEIGNEMENTS

- **Présentiel**

En classe avec un enseignant (traditionnel)

- **Formation à distance**

Permet à une personne d'apprendre seule ou en situation de collaboration, à l'aide de matériel didactique approprié, par différents moyens de communication et avec le soutien à distance de l'enseignant et de personnes-ressources.

- **En ligne**

Mode d'apprentissage basé sur l'utilisation des nouvelles technologies, qui permet l'accès à des formations interactives diffusées par l'intermédiaire d'Internet, tout en rendant le processus d'apprentissage indépendant de l'heure et de l'endroit.

- **L'alternance travail-études (ATE)**

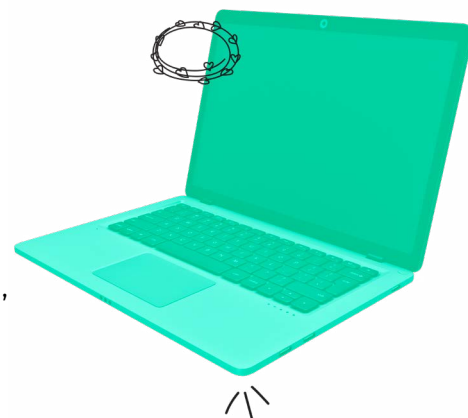
Permet à l'élève de réaliser au moins deux stages en milieu de travail (représentant un minimum de 20 % des heures du programme de formation).

- **Individualisé**









Apprentissage par compétences permettant de cheminer de façon autonome et à son rythme. Un enseignant est disponible pour répondre aux questions.

- **Reconnaissance des acquis et des compétences (RAC)**

Permet à toute personne de se faire reconnaître, par un diplôme, les apprentissages faits en dehors du cadre scolaire, c'est-à-dire par l'entremise de diverses expériences de travail ou de vie (bénévolat, loisirs, etc.) dans la majorité des programmes.

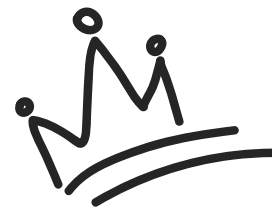


FORMATION PROFESSIONNELLE PROGRAMMES D'ÉTUDES 2025-2026 SAGUENAY-LAC-SAINT-JEAN

Programme DEP-ASP	Numéro	Heures	Préalable	Diplôme	Pays-des-Bleuets	Alma	Jonquière	Grand-Fjord
 Administration, commerce et informatique								
Comptabilité	5231	1 350	A	DEP	✓	✓	✓	✓
Secrétariat	5357	1 485	A	DEP	✓	✓	✓	✓
Soutien informatique	5385	1 800	A	DEP		✓		
Vente-conseil	5321	900	A	DEP	✓			✓
Gestion d'une entreprise de la construction	5309	450	C	ASP			✓	
Lancement d'une entreprise	5361	330	C	ASP	✓	✓	✓	✓
Représentation	5323	450	C	ASP				✓
Secrétariat médical	5374	450	C	ASP				✓
Secrétariat juridique	5373	450	C	ASP				✓
 Agriculture et pêche								
Horticulture et jardinierie	5390	1 335	A	DEP		✓		
Production animale	5354	1 215	A	DEP		✓		
 Alimentation et tourisme								
Boucherie de détail	5268	900	B	DEP			✓	
Boulangerie	5370	795	B	DEP			✓	
Cuisine	5311	1 470	A	DEP			✓	
Cuisine du marché	5324	525	C	ASP			✓	
Pâtisserie	5297	1 350	A	DEP			✓	
Service de la restauration	5293	960	B	DEP			✓	
 Arts								
Décoration intérieure et présentation visuelle	5327	1 800	A	DEP			✓	
 Bois et matériaux connexes								
Ébénisterie	5352	1 650	A	DEP		✓		
 Bâtiment et travaux publics								
Arpentage et topographie	5238	1 800	A	DEP			✓	
Briquetage-maçonnerie	5303	900	B	DEP			✓	
Charpenterie-menuiserie	5319	1 350	A	DEP			✓	
Dessin de bâtiment	5250	1 800	A	DEP		✓		
Entretien général d'immeubles	5211	900	B	DEP			✓	
Mécanique de machines fixes	5359	1 800	A	DEP			✓	
Peinture en bâtiment	5336	900	B	DEP			✓	
Plâtrage	5286	810	B	DEP			✓	
Plomberie et chauffage	5333	1 680	A	DEP			✓	
Réfrigération	5386	1 800	A	DEP			✓	
 Environnement et aménagement du territoire								
Protection et exploitation de territoires fauniques	5179	1 320	A	DEP				✓
 Électrotechnique								
Électricité	5295	1 800	A	DEP			✓	
Électromécanique de systèmes automatisés	5281	1 800	A	DEP			✓	

FORMATION PROFESSIONNELLE PROGRAMMES D'ÉTUDES 2025-2026 SAGUENAY-LAC-SAINT-JEAN

Programme DEP-ASP	Numéro	Heures	Préalable	Diplôme	Pays-des-Bleuets	Alma	Jonquière	Grand-Fjord
🚗 Entretien d'équipement motorisé								
Carrosserie	5372	1 590	A	DEP				✓
Conseil et vente de pièces d'équipement motorisé	5347	1 095	A	DEP				✓
Conseil technique en entretien et en réparation de véhicules	5346	930	A	DEP				✓
Mécanique automobile	5298	1 800	A	DEP	✓			✓
Mécanique d'engins de chantier	5331	1 800	A	DEP	✓			
Mécanique de véhicules de loisir et d'équipement léger	5367	1 800	A	DEP				✓
Mécanique de véhicules lourds routiers	5330	1 800	A	DEP				✓
⚙️ Fabrication mécanique								
Dessin industriel	5225	1 800	A	DEP			✓	
Opération d'équipements de production	5362	900	B	DEP	✓		✓	
Usinage	5371	1 800	A	DEP		✓		
🌲 Forêt et papier								
Abattage et façonnage des bois	5189	840	B	DEP	✓			
Aménagement de la forêt	5306	1 215	A	DEP	✓			
Pâtes et papiers - Opérations	5262	1 170	A	DEP				✓
🗨️ Communications et documentation								
Infographie	5344	1 800	A	DEP		✓		
🔧 Mécanique d'entretien								
Mécanique industrielle de construction et d'entretien	5260	1 800	A	DEP			✓	
Mécanique d'entretien en commandes industrielles	5006	450	C	ASP			✓	
🏗️ Mines et travaux de chantier								
Conduite de machinerie lourde en voirie forestière	5273	630	B	DEP	✓			
🔨 Métallurgie								
Ferblanterie	5360	1 605	A	DEP				✓
Transformation des métaux en fusion	5381	1 170	A	DEP				✓
Soudage-assemblage	5382	1 800	A	DEP	✓	✓		✓
Soudage haute pression	5383	600	C	ASP				✓
🩺 Santé								
Assistance à la personne en établissement et à domicile	5358	870	B	DEP		✓		✓
Assistance dentaire	5144	1 500	A	DEP				✓
Assistance technique en pharmacie	5394	1 590	A	DEP		✓		
Santé, assistance et soins infirmiers	5325	1 800	D	DEP		✓		✓
👁️ Soins esthétiques								
Coiffure	5245	1 455	A	DEP	✓	✓		✓
Esthétique	5339	1 305	A	DEP		✓		✓
Épilation	5349	540	C	ASP				✓
🚚 Transport								
Transport par camion	5291	615	A	DEP		✓		



CONDITIONS D'ADMISSION

Catégorie A

La personne est titulaire du diplôme d'études secondaires ou de son équivalent reconnu (ex. : attestation d'équivalence de niveau de scolarité) ou d'un diplôme d'études supérieures, comme le diplôme d'études collégiales ou le baccalauréat.

OU

La personne est âgée d'au moins 16 ans au 30 septembre de l'année scolaire au cours de laquelle elle commence sa formation et a obtenu les unités de 4^e secondaire en langue d'enseignement, en langue seconde et en mathématique dans des programmes d'études établis par le ministre ou a réalisé des apprentissages reconnus comme étant équivalents.

OU

La personne est âgée d'au moins 18 ans au moment d'entreprendre sa formation et possède les préalables fonctionnels, soit la réussite du test de développement général ainsi que les préalables spécifiques mentionnés dans la présente annexe pour le programme d'études visé, ou a réalisé des apprentissages reconnus comme étant équivalents.

Catégorie B

La personne est titulaire du diplôme d'études secondaires ou de son équivalent reconnu (ex. : attestation d'équivalence de niveau de scolarité) ou d'un diplôme d'études supérieures, comme le diplôme d'études collégiales ou le baccalauréat.

OU

La personne est âgée d'au moins 16 ans au 30 septembre de l'année scolaire au cours de laquelle elle commence sa formation et a obtenu les unités de 3^e secondaire en langue d'enseignement, en langue seconde et en mathématique dans des programmes d'études établis par le ministre ou a réalisé des apprentissages reconnus comme étant équivalents.

OU

La personne est âgée d'au moins 18 ans au moment d'entreprendre sa formation et possède les préalables fonctionnels, soit la réussite du test de développement général ainsi que les préalables spécifiques mentionnés dans la présente annexe pour le programme d'études visé, ou a réalisé des apprentissages reconnus comme étant équivalents.

OU

La personne est titulaire du CFMS et avoir obtenu les unités requises en langue d'enseignement, en langue seconde et en mathématique du 1^{er} cycle du secondaire de la formation générale des jeunes ou de la 2^e secondaire de la formation générale des adultes.

Catégorie C (pour les ASP)

La personne est titulaire d'un DEP dans le métier ou la profession correspondant au programme d'études ou se voit reconnaître les apprentissages équivalents.

OU

La personne exerce un métier ou une profession en lien avec ce programme d'études.

Catégorie D

La personne est titulaire du diplôme d'études secondaires ou de son équivalent reconnu (ex. : attestation d'équivalence de niveau de scolarité) ou d'un diplôme d'études supérieures, comme le diplôme d'études collégiales ou le baccalauréat.

OU

La personne est âgée d'au moins 16 ans au 30 septembre de l'année scolaire au cours de laquelle elle commence sa formation et a obtenu les unités de 5^e secondaire en langue d'enseignement et de 4^e secondaire en langue seconde et en mathématique dans des programmes d'études établis par le ministre ou a réalisé des apprentissages reconnus comme étant équivalents.

OU

La personne est âgée d'au moins 18 ans au moment d'entreprendre sa formation et possède les préalables fonctionnels, soit la réussite du test de développement général ainsi que les unités de 5^e secondaire en langue d'enseignement dans un programme d'études établi par le ministre, ou a réalisé des apprentissages reconnus comme étant équivalents.

COMMENT S'INSCRIRE ?



Internet : admissionfp.com



Sur place au CFP



Téléphone



	1 ^{re} sélection	2 ^e sélection*	Dernière sélection
Demande	1 ^{er} mars 2025	1 ^{er} mai 2025	Jusqu'au début des cours
Réponse	avril 2025	juin 2025	

**Si tous les groupes sont complets, il n'y aura pas de 2^e sélection. Admission en continue tant qu'il y a des places disponibles.*

SERVICES OFFERTS

Orientation professionnelle

Avant d'arrêter ton choix sur un métier, il est important de bien s'informer sur les programmes de formation existants.

Les CFP, par le biais des conseillères d'orientation, donnent de l'information par téléphone ou en rencontre individuelle au sujet des programmes, organisent des visites de centres et des activités « Élève d'un jour » permettant d'explorer et valider ses intérêts face à un choix.

Aide psychosociale

Ce service permet d'intervenir auprès de personnes aux prises avec des difficultés d'adaptation se manifestant sur le plan comportemental dans leurs différents milieux de vie. Le professionnel privilégie l'action sur le terrain et est présent dans le quotidien des personnes qu'elle accompagne.



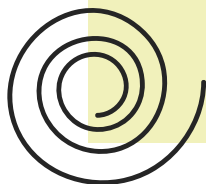
Aide financière

Le programme de prêts et bourses du Ministère permet aux élèves québécois dont les ressources financières sont insuffisantes de poursuivre à temps plein des études secondaires en formation professionnelle. Pour plus d'informations ou pour de l'aide, contactez la personne responsable de l'aide financière de votre institution. Pour plus d'informations : afe.gouv.qc.ca

Mobilité internationale

Les CFP du Saguenay-Lac-Saint-Jean accueillent chaque année des centaines d'élèves internationaux de différents pays. Nous offrons une formation de pointe, un enseignement personnalisé et un accompagnement chaleureux.

Venez vivre une expérience unique dans un milieu alliant nature et ville. Votre parcours personnel et scolaire d'un séjour à l'international demeure un levier unique dans votre cheminement professionnel dont vous retirez les bénéfices tout au long de votre vie.



ÉLÈVE d'un JOUR

- Visitez les classes, les laboratoires, les ateliers et les espaces de vie;
- assistez à un cours;
- expérimentez des activités en lien avec un métier, échangez avec les enseignants et les élèves, découvrez les perspectives d'avenir;
- identifiez les défis qui vous attendent.

Au besoin, répétez l'expérience, dans différents programmes !

Obtenez des réponses à vos questions et faites le bon choix.



SERVICE DES ADMISSIONS

CFP ALMA

Centre de services scolaire Lac-Saint-Jean

📍 850, Bégoin Sud, Alma (Québec) G8B 2X6

☎ 418 669-6000 poste 4106

🌐 www.cfpalma.com

✉ admissioncfpalma@cslsj.qc.ca

🚀 Mobilité internationale : destinationformationquebec.ca



CFP DU GRAND-FJORD

Centre de services scolaire Rives-du-Saguenay

📍 847, rue Georges-Vanier, Chicoutimi (Québec) G7H 4M1

☎ 418 698-5000 poste 5235, 6153 et 6306

🌐 www.cfpsaguenay.qc.ca

✉ admissionfp@csrsaguenay.qc.ca

🚀 Mobilité internationale : projetetudesquebec.ca



CFP DU PAYS-DES-BLEUETS

Centre de services scolaire Pays-des-Bleuets

📍 181, boulevard de la Jeunesse, Roberval (Québec) G8H 2N9

☎ 418 276-8654 poste 1800

🌐 www.toncfp.com

✉ admissioncfp@cspaysbleuets.qc.ca

☎ Sans frais : 1-866-610-8654

🚀 Mobilité internationale : destinationformationquebec.ca



CFP JONQUIÈRE

Centre de services scolaire De La Jonquière

📍 3460, boul. du Royaume, Jonquière (Québec) G7S 5T2

☎ 418 695-5195 poste 5228 et 5229

🌐 <https://cssdlj.gouv.qc.ca/cfpj/>

✉ admissioncfpj@csjonquiere.qc.ca

✉ Mobilité internationale : elevesinternationaux@csjonquiere.qc.ca

CFP Jonquière

