

# Projet éducatif 2019-2022

École ♥ Ste-Marie



**ÉCOLE SAINTE-MARIE-MÉDIATRICE**

 **COMMISSION SCOLAIRE  
DE LA JONQUIÈRE**

# TABLE DES MATIÈRES

- Mise en contexte .....3
- Mission, vision et valeurs .....4
- Le portrait de l'école .....5
- Actions et pratiques porteuses de réussite .....6
- Enjeux, orientations, objectifs, indicateurs et cibles  
propres à l'établissement .....7
- ANNEXE 1 : Encadrements légaux .....8
- ANNEXE 2 : Faits saillants à la suite de l'analyse des sondages .....9



# MISE EN CONTEXTE

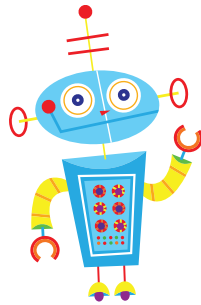


Le projet éducatif est un outil stratégique permettant de définir et de faire connaître à la communauté éducative d'un établissement d'enseignement les orientations, les priorités d'action et les résultats attendus pour assurer la réussite éducative de tous les élèves. Il est élaboré en réponse aux caractéristiques et aux besoins des élèves qui fréquentent l'école ainsi qu'aux attentes formulées par le milieu au regard de l'éducation. Résultant d'un consensus, il est élaboré et mis en œuvre en faisant appel à la collaboration des différents acteurs intéressés par l'établissement (ex. service de garde, secrétaire, etc.) ainsi que des représentants de la communauté et de la commission scolaire.

Pour parvenir à l'élaboration du projet éducatif, l'école Sainte-Marie-Médiatrice s'est dotée d'un comité de pilotage composé de trois enseignantes représentant les trois cycles du primaire, d'un professionnel, d'un parent siégeant sur le conseil d'établissement et de la direction de l'école.

Pour s'assurer d'obtenir une consultation efficace, l'école Ste-Marie-Médiatrice a consulté tous les groupes concernés. Trois différents sondages ont été envoyés. Le premier s'adressant aux parents a été acheminé au mois de décembre. Au total, 104 parents y ont répondu sur une possibilité de 300. Le second a été transmis à l'ensemble du personnel de l'école. Finalement, 19 personnes ont acheminé leur réponse sur une possibilité de 31. Le troisième sondage a été réalisé dans les classes de la 3<sup>e</sup> année à la 6<sup>e</sup> année, expliqué oralement par l'enseignant et complété par écrit par les élèves. Presque l'ensemble des élèves y ont participé puisque 110 élèves ont complété le sondage sur une possibilité de 111. Les résultats de l'analyse des sondages sont présentés à l'annexe 2.





## MISSION



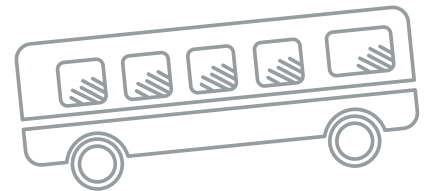
L'école Ste-Marie-Médiatrice s'investit auprès de chaque élève afin de l'instruire, le socialiser et l'accompagner pour qu'il s'implique dans sa réussite.

## VISION



Les élèves démontreront des compétences péda-numériques et intégreront l'activité physique dans leur quotidien grâce à l'engagement de tous les acteurs concernés.

## VALEURS



L'école Ste-Marie-Médiatrice fait du respect une valeur unanime, chapeautant les valeurs choisies par le personnel et les parents, soient l'égalité et l'appartenance en vue de former les citoyens de demain.

**Respect :** Ici à l'école Sainte-Marie, **je prends** soin des autres en agissant dans le souci du maintien d'un climat harmonieux, sécuritaire et attrayant.

**Égalité :** Ici à l'école Sainte-Marie, **je m'assure** que chacun à une chance égale de réussir.

**Appartenance :** ici à l'école Sainte-Marie, **je favorise** le développement du sentiment d'appartenance à notre école en m'impliquant dans notre milieu et en favorisant des projets rassembleurs.

# LE PORTRAIT DE L'ÉCOLE

(en date du 30 septembre 2018)



L'école Sainte-Marie est située au cœur du centre-ville de Jonquière, en milieu urbain. L'école accueille des élèves provenant du centre-ville et des environs. En 2018-2019, l'école Sainte-Marie accueillait 242 élèves de la maternelle 4 ans à la sixième année. Ces élèves proviennent de notre bassin, mais également des arrondissements avoisinants. L'école Sainte-Marie a un indice de milieu socio-économique (IMSE) de 8 et elle bénéficie de la stratégie d'intervention agir autrement (SIAA).

À l'école Sainte-Marie, on retrouve une équipe d'enseignants dynamique, enjouée et engagée dans la réussite éducative de tous les jeunes qu'elle accompagne. Le climat y est d'ailleurs des plus agréables. Nous proposons différents services directs à l'élève, comme la présence d'un psychologue, d'une technicienne en éducation spécialisée, d'une enseignante en adaptation scolaire, d'une infirmière et d'un **animateur de vie spirituelle et d'engagement communautaire**. Un service de garde est également disponible pour l'ensemble des élèves de même qu'un Club des petits déjeuners.

Des activités sportives et artistiques sont aussi proposées en parascolaire sur l'heure du midi. Nous sommes d'ailleurs inscrits au programme « On bouge au cube » depuis 2017 et proposons aux jeunes différentes activités pour bouger davantage. Nous offrons également une classe préscolaire 4 ans à temps plein pour tous les jeunes des milieux défavorisés et une autre à mi-temps.

L'école comprend 16 locaux-classes qui accueillent les élèves; un grand gymnase; un laboratoire informatique; une bibliothèque; un service de garde, un local d'anglais, un autre d'arts et de musique et des bureaux administratifs. Une grande cour de récréation est adjacente à l'arrière et sur le côté de l'école.





# ACTIONS ET PRATIQUES PORTEUSES DE RÉUSSITE



Depuis les deux dernières années, des sommes supplémentaires sont allouées pour l'intervention précoce auprès des élèves de la maternelle à la deuxième année. Agir tôt en lecture, en écriture et mathématiques est une priorité pour dépister les difficultés et assurer un meilleur suivi. À cette fin, les enseignants utilisent plusieurs pratiques communes pour optimiser les chances de réussite, dont :

- Dépistage précoce.
- ÉPE (évaluation de la petite enfance).
- Écriture cursive obligatoire pour tous les élèves de la 1<sup>ère</sup> à la 4<sup>e</sup> année.
- Réponse à l'intervention (RAI) qui permet un enseignement adapté aux besoins des élèves.
- Enseignement efficace en mathématiques de la 3<sup>e</sup> à la 6<sup>e</sup> année qui aide à l'évaluation et cibler les cliniques d'aide.
- Le journal d'écriture pour les élèves de la 2<sup>e</sup>, 3<sup>e</sup> et 5<sup>e</sup> année. Cette méthode aide au développement de la créativité puisque les jeunes écrivent quotidiennement sur un sujet de leur choix. Cela permet aussi de travailler la structure de phrase et la grammaire.
- Méthode ADEL pour l'enseignement efficace en lecture en travaillant sur la compréhension, la fluidité et aide à avoir un meilleur portrait de la classe afin d'intervenir plus spécifiquement sur les besoins.
- Travail quotidien sur l'étude de mots, la lecture et l'écriture.

Depuis 2018, un programme de robotique est aussi offert pour tous nos élèves. Ainsi, une vingtaine de iPads et de robots sont disponibles pour les apprentissages.

L'école Sainte-Marie se préoccupe beaucoup de ses élèves de 6<sup>e</sup> année qui partent pour le secondaire. À cet effet, elle organise des séances d'information, des rencontres et des visites qui permettent aux élèves de découvrir ce que l'avenir leur réserve. Avec les professionnelles du secondaire, nous décidons du meilleur classement possible et des services à donner aux élèves, nous présentons les différents programmes spécialisés offerts à la commission scolaire.

L'école Sainte-Marie demeure une école disponible en tout temps pour recevoir des stagiaires en adaptation scolaire, en enseignement de même qu'en éducation spécialisée. Nous croyons que notre milieu est riche en apprentissages pour celles-ci.



# ENJEUX, ORIENTATIONS, OBJECTIFS, INDICATEURS ET CIBLES

| Enjeu  | Cohérence avec le PVER   | Orientations                                  | Objectif (juin 2022)  | Indicateur   | Cible (juin 2022)  | Situation actuelle (juin 2018)   |
|--|--|---|---|--|--|--|
| <b>Le bien-être physique et psychologique des élèves</b>         | Faire bouger les élèves 60 minutes par jour.   | Assurer un milieu de vie sain et sécuritaire. | Maintenir 60 minutes d'activité physique par jour pour tous les élèves de l'école.  | Nombre de minutes par jour d'activité physique à l'école.                                | Réaliser 60 minutes d'activité physique par jour à l'école.  | Les élèves bougent 60 minutes par jour à l'école.  |
| <b>La réussite des élèves au préscolaire et au premier cycle</b> | Augmenter à 84 % le taux de réussite à l'épreuve obligatoire de français lecture de 4 <sup>e</sup> année du primaire d'ici 2022.       | Augmenter la compétence en lecture.           | Maintenir la moyenne de <b>95,5 %</b> en français lecture pour les élèves de 2 <sup>e</sup> année.                                  | La moyenne en français lecture pour les élèves de 2 <sup>e</sup> année.                  | Maintenir la moyenne de <b>95,5 %</b> en français lecture pour les élèves de 2 <sup>e</sup> année. | Moyenne de 95,5 % au sommaire de français lecture pour les élèves de 2 <sup>e</sup> année.       |
| <b>La réussite de tous les élèves</b>                            |  | Augmenter les compétences en écriture.        | Augmenter de 11,4 points de pourcentage le taux de réussite à l'épreuve <b>obligatoire</b> de français écriture du troisième cycle. | Taux de réussite à l'épreuve <b>obligatoire</b> de français écriture du troisième cycle. | Taux de réussite de 90 % à l'épreuve <b>obligatoire</b> de français écriture du troisième cycle.   | Taux de réussite de 78,6 % à l'épreuve obligatoire de français écriture du troisième cycle.      |
| <b>La réussite de tous les élèves</b>                            | Augmenter à 83 % le taux de réussite à l'épreuve obligatoire de mathématiques résoudre de 6 <sup>e</sup> année du primaire d'ici 2022. | Augmenter les compétences en numératie.       | Augmenter de 1,7 point de pourcentage le taux de réussite à l'épreuve obligatoire de mathématiques résoudre du troisième cycle.     | Taux de réussite à l'épreuve obligatoire de mathématiques résoudre du troisième cycle.   | Taux de réussite de 95 % à l'épreuve obligatoire de mathématiques résoudre du troisième cycle.     | Taux de réussite de 93,3 % à l'épreuve obligatoire de mathématiques résoudre du troisième cycle. |



# ANNEXE 1

**La LIP (loi sur l’instruction publique) précise que le projet éducatif d’un établissement d’enseignement doit tenir compte des obligations suivantes :**

**• (LIP, articles 37 et 97.1) :**

- La description du contexte dans lequel l’établissement d’enseignement évolue et les principaux enjeux auxquels il est confronté, notamment en matière de réussite scolaire.
- Les orientations propres à l’établissement d’enseignement et les objectifs retenus pour améliorer la réussite des élèves ;
- Les cibles au terme de la période couverte par le projet éducatif ;
- Les indicateurs utilisés pour mesurer l’atteinte des objectifs et des cibles visés ;
- La périodicité de l’évaluation du projet éducatif déterminée en collaboration avec la Commission scolaire ;

**• Respecter la liberté de conscience et de religion des élèves, des parents et des membres du personnel de l’école (LIP, article 37.3) ;**

**• Harmoniser la période couverte par le projet éducatif avec celles du plan d’engagement vers la réussite de la Commission scolaire et du plan stratégique du Ministère (LIP, articles 37.1, 97.2 et 209.1) ;**

**• Respecter, le cas échéant, les modalités établies par le ministre visant la coordination de l’ensemble de la démarche de planification stratégique entre les établissements d’enseignement, la Commission scolaire et le Ministère (LIP, article 459.3) ;**

**• Assurer la cohérence du projet éducatif avec le plan d’engagement vers la réussite de la Commission scolaire (LIP, articles 37 et 97.1).**





## ANNEXE 2

### FAITS SAILLANTS À LA SUITE DE L'ANALYSE DES SONDAGES

Le sondage a permis de confirmer une grande satisfaction à l'égard de l'école Ste-Marie-Médiatrice. Les répondants s'entendent pour dire qu'il s'agit d'une bonne école et que celle-ci donne le goût de réussir. Presque la totalité des jeunes est heureuse à l'école. En ce qui concerne le service de garde, les réponses obtenues permettent d'affirmer que les gens sont satisfaits. Le sondage a permis aux répondants de se prononcer sur l'encadrement de l'école. La majorité de ceux-ci trouve que les jeunes bénéficient d'un encadrement adéquat. Ils affirment être suffisamment au courant des règles de vie de l'école. Les services d'aide reçus à l'école sont plutôt satisfaisants. La majorité des gens questionnés affirment se sentir en sécurité à l'école. Il y a cependant quelques élèves qui ne se sentent pas toujours en sûreté dans leurs déplacements et dans la cour d'école.

Questionnés quant aux caractéristiques recherchées pour rendre l'école Ste-Marie-Médiatrice attrayante, les répondants soulignent la qualité de l'enseignement, la variété des projets, l'accessibilité des services professionnels, un environnement sain et sécuritaire et un encadrement accru. Le manque d'outils technologiques est toutefois souligné par les répondants.

En ce qui concerne les thématiques à prioriser à l'école Sainte-Marie, les répondants mentionnent l'importance des sports, des langues, des sciences, de l'environnement et de l'informatique.

Le sondage nous révèle que les valeurs à prioriser à l'école sont le respect, la communication, la persévérance et la bienveillance selon les personnes questionnées.

Les répondants ont également été questionnés quant à la communication à l'école Sainte-Marie. Presque la totalité de ceux-ci se dit suffisamment informée en ce qui concerne la vie de l'école. Les gens préfèrent être informés par courrier électronique et/ou par les réseaux sociaux. La page Facebook de l'école est très appréciée de tous.

Le sondage a également permis aux répondants de se prononcer sur les priorités d'action pour accroître la réussite scolaire des élèves. « L'agir tôt » auprès des élèves de 4 à 8 ans, la persévérance scolaire et les compétences en lecture et écriture sont ressorties comme étant des priorités.

